

**SC400W / SC400WB**

**SIRENA PER ALLARME**

Manuale d'uso



**SOMMARIO**

Precauzioni .....	pag. 2
Avvertenze e Note .....	pag. 3
Funzioni del prodotto .....	pag. 4
Modalità di uso .....	pag. 5
Figure e spiegazioni .....	pag. 6
Figure e spiegazioni .....	pag. 7
Figure e spiegazioni .....	pag. 8
Configurazione 2300 gsm.....	pag. 9
Dichiarazione Conformità .....	pag. 10

## Precauzioni:

1. Non smontare l'articolo: non rimuovere la copertura o le viti, così da evitare sbalzi elettrici. All'interno non ci sono parti riutilizzabili. In caso di necessità, rivolgersi a personale qualificato.

2. Conservarlo e maneggiarlo con cura: l'articolo può danneggiarsi se utilizzato o conservato in modo improprio.

3. Non esporre l'articolo a pioggia o altri liquidi. Non utilizzarlo in luoghi umidi: se l'articolo viene a contatto con liquidi asciugare immediatamente. Spegnerlo e rivolgersi a personale qualificato. I liquidi possono danneggiare l'articolo e creare corto-circuito.

4. Non utilizzare detergenti forti o abrasivi per pulire la l'articolo: utilizzare un panno asciutto per pulire l'apparecchio quando necessario. Nel caso in cui lo sporco sia difficile da rimuovere, utilizzare un detergente leggero e strofinare delicatamente.

5. Non utilizzare l'articolo in presenza di alte temperature, umidità o fonti di energia: utilizzare la telecamera con una temperatura compresa tra i -10°C ed i +50°C, ed umidità inferiore ad 85%. Per una corretta alimentazione, fare riferimento al manuale d'uso.

Foto e caratteristiche del prodotto si riferiscono al momento in cui è stato stampato il manuale, differenze di minore entità (come colore o forma del guscio) sono possibili in corso di produzione. Eventuali differenze non influiscono sulla sicurezza o sulle prestazioni del prodotto.

## Avvertenze e Note



### ATTENZIONE:

Per evitare fiamme o shock di varia natura, non esporre la sirena alla pioggia o immergere in liquidi di alcun tipo.



ATTENZIONE! RISCHIO DI CORTO-CIRCUITO. NON APRIRE!

Per ridurre il rischio di corto-circuiti, non rimuovere la cover sul retro e non manomettere le varie componenti. Per qualsiasi manutenzione, rivolgersi a personale qualificato.

Per evitare qualsiasi shock o incendio, utilizzare solo alimentatori con il voltaggio indicato.

## SC-400W Sirena

---

### NOTA IMPORTANTE:

L'apparecchio è stato testato ed è risultato conforme ai parametri di legge conformemente alle normative europee in vigore ed è adatto all'utilizzo in ambienti residenziali commerciali e dell'industria leggera. L'apparecchio genera, utilizza ed emette radio frequenze e se non installato o utilizzato seguendo le istruzioni del manuale, potrebbe causare interferenze dannose ad altre comunicazioni radio. In questo caso è richiesto al proprietario di correggere l'interferenza a proprie spese.

Qualsiasi modifica o cambiamento dell'apparecchio che non sia stato espressamente approvato dalla parte responsabile della conformità, esime l'utente dall'operare in qualsiasi modo sull'apparecchio.

### **FUNZIONI DELL'APPARECCHIO:**

1. IL SENSORE E' DOTATO DI TRASMETTENTE SULLA FREQUENZA CONSENTITA DI 433 MHZ.
2. PRIMA DI UTILIZZARLO E' NECESSARIO COLLEGARLO ALL'ALIMENTAZIONE

La sirena può essere utilizzata sia come allarme locale del pannello che come sirena wireless per la centralina, con una portata fino a 13 metri.

### **CARATTERISTICHE TECNICHE**

- Batteria ricaricabile inclusa
- Trasmettitore incluso (per collegamento ad allarmi esistenti)
- 2 sirene interne
- Funzionamento 12v DC
- Assorbimento corrente 1200mA
- Led lampeggianti
- Opzione toni regolabili
- Tempo di emissione regolabile 1, 3, 6 minuti
- Tamper anti effrazione
- Rilevamento mancanza di corrente
- Telecomando per stop sirena prima del tempo preimpostato
- Funzione sirena a cavo oltre che wireless
- Funzionamento anche con soli sensori esterni (senza centralina di allarme)

# SC-400W Sirena

---

**Come si usa** (fare riferimento alle figure sottostanti)

## **ACCENSIONE SIRENA**

- Collegare alla corrente 12v DC i fili rosso e nero della sirena ad un alimentatore da parete; attendere che i led lampeggino in sequenza
- Accertarsi che la sirena abbia i jumpers come nella figura 1
- NON collegare i fili rosso e nero alla morsettiera di una centralina, in quanto l'amperaggio non è sufficiente.

## **COLLEGAMENTO TX (trasmettitore)**

- Collegare il Tx all'uscita della sirena del vostro allarme, o in parallelo al + e – della sirena dell'allarme o ad un eventuale uscita positiva su innesco. Il Led rosso del Tx lampeggerà indicando alla sirena di iniziare il suono..
- Accertarsi che il Tx abbia gli ultimi 4 jumpers come nella figura 2

## **MEMORIZZAZIONE TX (trasmettitore)**

- A TX SPENTO e disconnesso dalla corrente ed a sirena ACCESA, premere il bottone LEARN della sirena, come mostrato nella figura 1
- I Led della sirena rimarranno fissi, in attesa del codice del TX.
- Collegare il TX ad una corrente di 12v DC (va bene un alimentatore qualsiasi), il TX così azionato emetterà un codice che la sirena riceverà, lampeggiando.
- Disconnettere il Tx dalla corrente e riconnetterlo all'uscita sirena del vostro allarme.
- E' possibile fare un test collegando di nuovo il TX alla corrente, la sirena inizierà a suonare.

## **MEMORIZZAZIONE Telecomando sirena (figura 3) e Sensori esterni**

Il telecomando sirena ha la funzione di spegnere la sirena durante il periodo di suono, il quale può essere regolato ad 1, 3 e 6 minuti. I sensori esterni possono dialogare con la sirena ed attivarla in caso di rilevamento presenze.

- Premere il bottone LEARN finchè le luci smettono di lampeggiare (A nella figura 1) ora la sirena è pronta a ricevere il codice dialogo del telecomando
- Premere il pulsante disarm (in basso a dx del telecomando) in modo da inviare il codice di disarmo. I Led della sirena avranno un lampeggio, segnale di codice inserito

## **CANCELLAZIONE Telecomando e Sensori**

- Tenere premuto il pulsante LEARN finchè il Led #1 si spegnerà. A questo punto tutti i telecomandi e sensori saranno cancellati dalla memoria della sirena

## **FUNZIONAMENTO COME SIRENA A CAVO**

- La sirena si attiverà dietro un semplice consenso 12v DC proveniente da allarme o sensore a cavo collegato al terminal S+ della morsettiera, come da foto sotto (e anche Figura 1) CAVO BLU. Occorrerà anche collegare il negativo proveniente dalla centralina (uscita sirena) o dal sensore, al morsetto S-

In alternativa possibile prelevare i segnali + e – in parallelo da una qualsiasi sirena



### **AVVERTENZE E VERIFICHE**

1. Verificare che gli switch in basso a destra nella sirena siano come mostrato nella figura 1
2. NON prelevare corrente per la sirena (batteria) da una centralina, usare sempre un alimentatore a muro dedicato
3. Verificare che i jumpers del TX siano come mostrato nella figura 2
4. Switch A sotto la morsettiera: suoneria 1 tono sirena

### **Impostazioni switch sirena (figura 1) morsettiera rossa**

**Switch 5:** lasciare in basso (codice dialogo con Tx 2262)

**Switch 4:** in alto: avviso di allarme su mancanza di corrente (in basso: niente avviso)

**Switch 3:** 6 minuti di suoneria

**Switch 2:** 3 minuti di suoneria

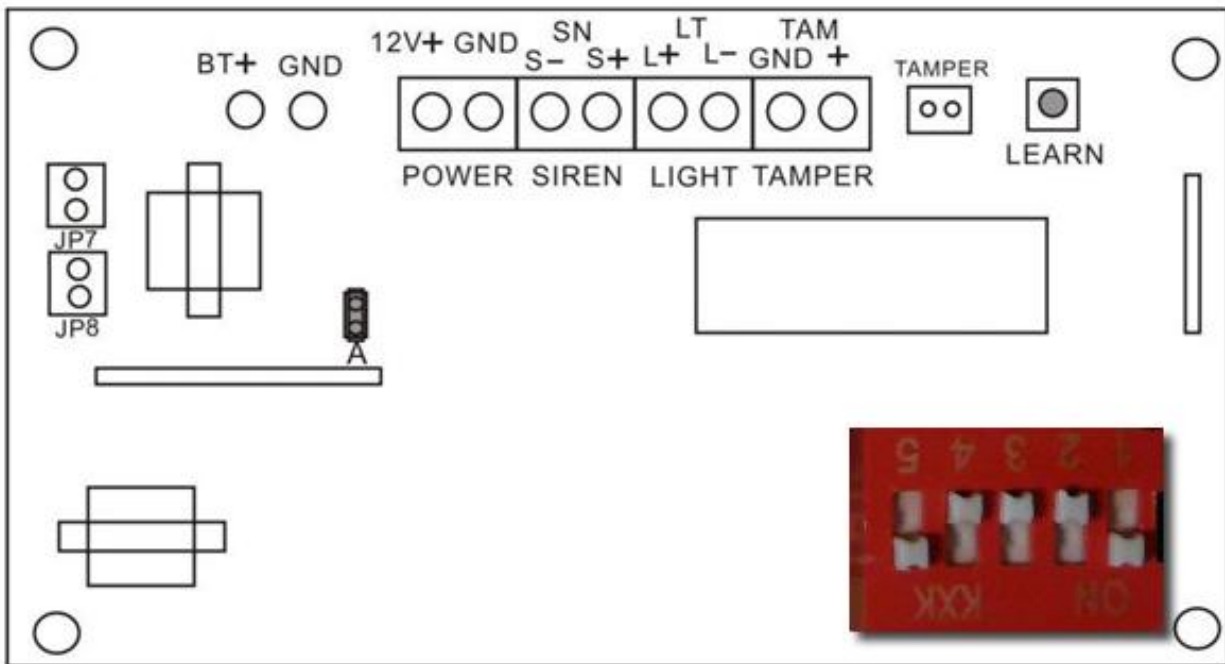
**Switch 1:** 1 minuto di suoneria (preimpostato)

**NOTA BENE:** La sirena funziona quando il Tx viene alimentato. E' possibile alimentarlo dall'uscita "sirena" di un qualsiasi allarme. Quando alimentato il Tx lampeggia e lancia un segnale singolo alla sirena, questo per non oscurare i telecomandi dell'antifurto, lavorando sui 433.

La sirena cessa di suonare o dopo il tempo preimpostato o spegnendola dal suo telecomando

Figura 1

Composizione morsettiera



Telecomando

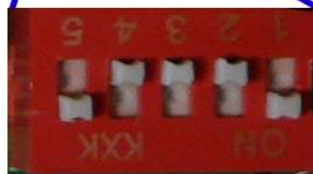


**Figura2**

**Bottone  
LEARN**

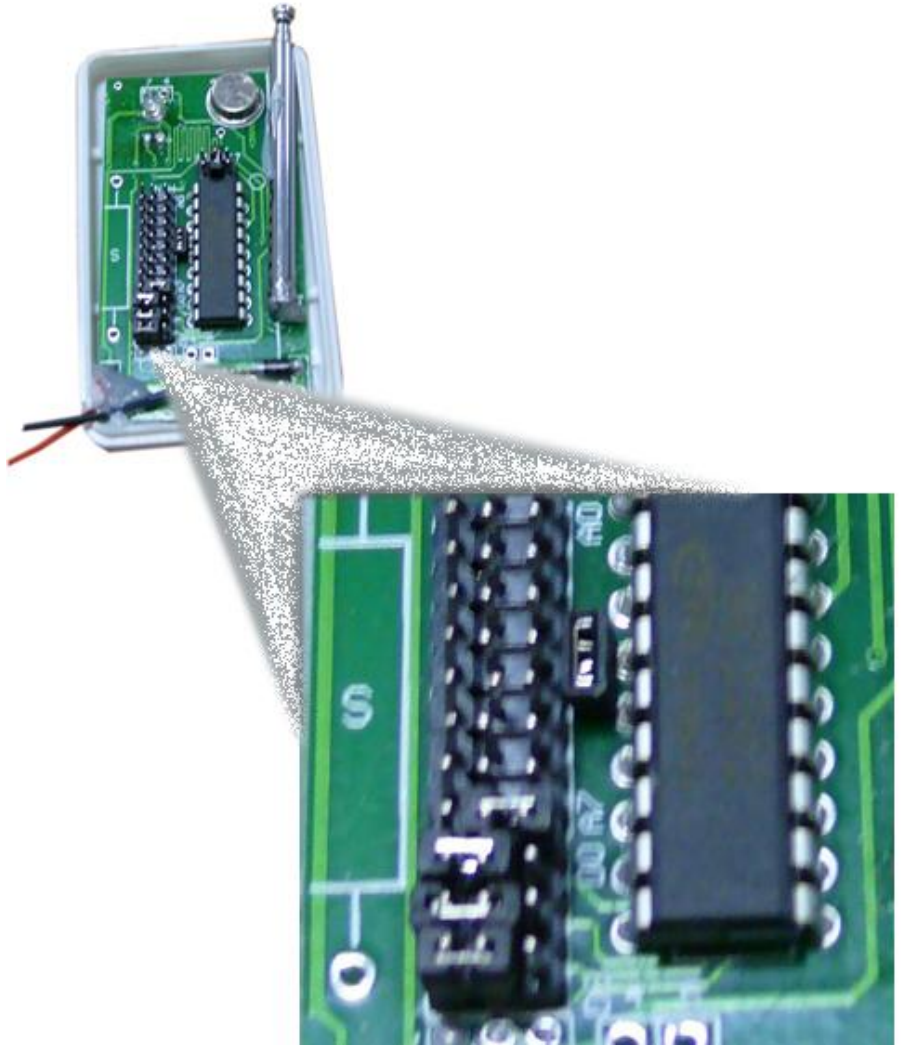


**Micro Switch**





**Figura 4 TX trasmettitore di segnale alla sirena**



### **Configurazione 2300 gsm**

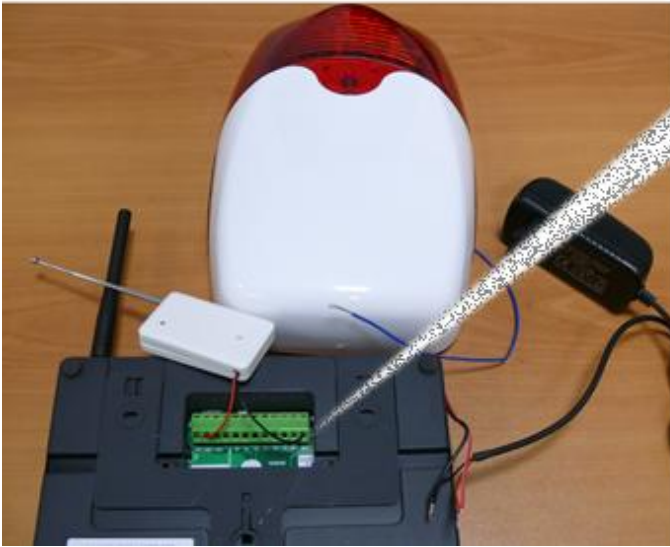
La configurazione della sirena SC-400W non comporta nessun intervento nella centrale stessa a livello software. Basterà quindi collegare il trasmettitore nell'uscita della sirena (come da fig. 3) posta sul retro dell'allarme.

La sirena non smetterà di suonare quando l'allarme verrà disarmato ma smetterà quando si premerà il telecomando della sirena stessa (disarma) oppure dopo i minuti impostati negli switch.



## SC-400W Sirena

---



## Dichiarazione di conformità

Noi importatori  
SKYNET Italia s.r.l.  
Via del Crociale, 6  
41042 Fiorano Modenese (MO)



dichiariamo che il prodotto:  
Sirena per allarme Modello SC-400W rispetta i requisiti essenziali della Direttiva EMC  
2004/108 CEE

in quanto risulta conforme alle prescrizioni delle norme armonizzate:

IEC 61000-4-2:2008; IEC 61000-4-3:2008;

EN 50130-4:1996; EN 61000-6-3:2007

ETSI EN301 489-1 V1-8-1: 2008

ETSI EN301 489-3 V1-4-1: 2002

LVD EN 60950-1:2006 +A11:2009

## INFORMAZIONI AGLI UTENTI

ai sensi dell'art. 13 del Decreto Legislativo 25 luglio 2005, n. 151 "Attuazione delle Direttive 2002/95/CE, 2002/96/CE e 2003/108/CE, e successive modifiche relative alla riduzione dell'uso di sostanze pericolose nelle apparecchiature elettriche ed elettroniche, nonché allo smaltimento dei rifiuti"

Il simbolo del cassonetto barrato riportato sull'apparecchiatura indica che il prodotto alla fine della propria vita utile deve essere raccolto separatamente dagli altri rifiuti.

L'utente dovrà, pertanto, conferire l'apparecchiatura integra dei componenti essenziali giunta a fine vita agli idonei centri di raccolta di differenziata dei rifiuti elettronici ed elettrotecnici, oppure riconsegnarla al rivenditore al momento dell'acquisto di nuova apparecchiatura di tipo equivalente, in ragione di uno a uno. L'adeguata raccolta differenziata per l'avvio successivo dell'apparecchiatura dimessa al riciclaggio, al trattamento e allo smaltimento ambientale compatibile contribuisce ad evitare possibili effetti negativi sull'ambiente e sulla salute e favorisce il riciclo dei materiali di cui è composta l'apparecchiatura. Lo smaltimento abusivo del prodotto da parte dell'utente comporta l'applicazione delle sanzioni amministrative di cui al D.Lgs n. 22/1997" (articolo 50 e seguenti del D.Lgs n. 22/1997).